

## **Konjunkturstatistik, löner för statlig sektor, december 2005**

Salaries in The Governmental Sector, December 2005

---

### **I korta drag**

#### **Löneökningen för statlig sektor var 2,6 procent**

Den preliminära genomsnittliga månadslönen för hel- och deltidsanställda inom statlig sektor var 26 530 kronor under december 2005. Detta är en ökning med 2,6 procent sedan december 2004.

För kvinnor inom statlig sektor ökade lönerna med 3,0 procent medan männens löner ökade med 2,4 procent.

Förändringstalen är baserade på skillnader mellan de definitiva lönerna 2004 och de preliminära lönerna 2005.

#### **Antal sysselsatta minskade med 1,4 procent**

Antalet sysselsatta inom den statliga sektorn var 230 860 under december 2005. Detta är jämfört med december 2004 en minskning med 3 180 personer eller 1,4 procent. De sysselsatta var fördelade på 112 140 kvinnor och 118 720 män.

Inom civilförvaltningen var antalet sysselsatta 204 610 under december 2005. Detta är jämfört med december 2004 en ökning med 13 720 personer. Den höga ökningen inom civilförvaltningen beror på att Försäkringskassan ingår där från och med 2005.

Inom försvaret minskade antalet anställda med 1 710 personer till 25 070 under samma period.

**Medlingsinstitutet**  
National Mediation Office

 **Statistiska centralbyrån**  
Statistics Sweden

Christina Eurén, tfn 08-545 292 40/45,  
christina.euren@mi.se, www.mi.se

Lena Larsson, SCB, tfn 019-17 60 19, lena.larsson2@scb.se  
Britt-Marie Mårtensson, SCB, tfn 019-17 64 85,  
brittmarie.martensson@scb.se

Statistiken har producerats av SCB på uppdrag av Medlingsinstitutet (MI), som ansvarar för officiell statistik inom området.

ISSN 0082-0237 Serie AM – Arbetsmarknad. Utkom den 1 mars 2006.  
URN:NBN:SE:SCB-2006-AM17SM0602\_pdf  
Tidigare publicering: Se avsnittet Fakta om statistiken.  
Utgivare av Statistiska meddelanden är Kjell Jansson, SCB.

## Innehåll

|   |           |
|---|-----------|
| <b>Statistiken med kommentarer</b>  | <b>3</b>  |
| <b>Löner</b>  | <b>3</b>  |
| Löneutveckling inom statlig sektor  | 4         |
| <b>Sysselsättning</b>   | <b>4</b>  |
| <b>Tabeller</b>   | <b>5</b>  |
| 1. Statlig sektor – genomsnittlig månadslön, fördelad efter myndighet, december 2005  | 5         |
| 2. Statlig sektor – genomsnittlig månadslön, inklusive retroaktiv lön, fördelad efter myndighet, december 2004                          | 6         |
| 3. Statlig sektor – genomsnittlig månadslön fördelad efter näringsgren, december 2005   | 7         |
| 4. Statlig sektor – genomsnittlig månadslön, utveckling fr.o.m. december 2003 t.o.m. december 2005                                      | 8         |
| 5. Statlig sektor – genomsnittlig månadslön för Civilförvaltningen och Försvaret, utveckling fr.o.m. december 2003 t.o.m. december 2005 | 9         |
| 6. Statlig sektor – antal sysselsatta fördelade efter myndighet, december 2005  | 10        |
| 7. Statlig sektor – antal sysselsatta fördelade efter län, december 2005  | 11        |
| 8. Statlig sektor – antal sysselsatta fördelade efter näringsgren, december 2005  | 12        |
| <b>Fakta om statistiken</b>   | <b>13</b> |
| <b>Inledning</b>  | <b>13</b> |
| <b>Detta omfattar statistiken</b>   | <b>13</b> |
| Objekt och population   | 13        |
| Statistiska mått  | 13        |
| Variabler   | 14        |
| Redovisningsgrupper   | 14        |
| <b>Så görs statistiken</b>  | <b>14</b> |
| <b>Statistikens tillförlitlighet</b>  | <b>15</b> |
| Bortfall  | 15        |
| Täckning  | 15        |
| <b>Bra att veta</b>   | <b>15</b> |
| Spridningsformer  | 15        |
| Primärmaterial  | 15        |
| Annan statistik   | 15        |
| <b>In English</b>   | <b>16</b> |
| <b>Summary</b>  | <b>16</b> |
| <b>List of tables</b>   | <b>16</b> |
| <b>List of terms</b>  | <b>17</b> |

## Statistiken med kommentarer

### Löner

Löneutvecklingen mellan december 2004 och december 2005 var för hel- och deltidstjänstgörande 2,6 procent. Kvinnornas löner ökade med 3,0 procent och männens löner ökade med 2,4 procent. Den genomsnittliga månadslönen för deltidstjänstgörande i tabellen nedan är uppräknad till heltidslön.

#### Genomsnittlig månadslön och procentuell förändring fördelad efter heltid/deltid

|                                      | Genomsnittlig månadslön |                  |       |
|--------------------------------------|-------------------------|------------------|-------|
|                                      | December<br>2004        | December<br>2005 | %     |
| <b>Heltidstjänstgörande</b>          |                         |                  |       |
| Kvinnor                              | 24 010                  | 24 740           | + 3,1 |
| Män                                  | 27 720                  | 28 390           | + 2,4 |
| Totalt                               | 26 050                  | 26 730           | + 2,6 |
| <b>Deltidstjänstgörande</b>          |                         |                  |       |
| Kvinnor                              | 22 660                  | 23 350           | + 3,0 |
| Män                                  | 28 020                  | 28 540           | + 1,9 |
| Totalt                               | 24 120                  | 24 740           | + 2,6 |
| <b>Hel- och deltidstjänstgörande</b> |                         |                  |       |
| Kvinnor                              | 23 810                  | 24 530           | + 3,0 |
| Män                                  | 27 740                  | 28 400           | + 2,4 |
| Totalt                               | 25 860                  | 26 530           | + 2,6 |

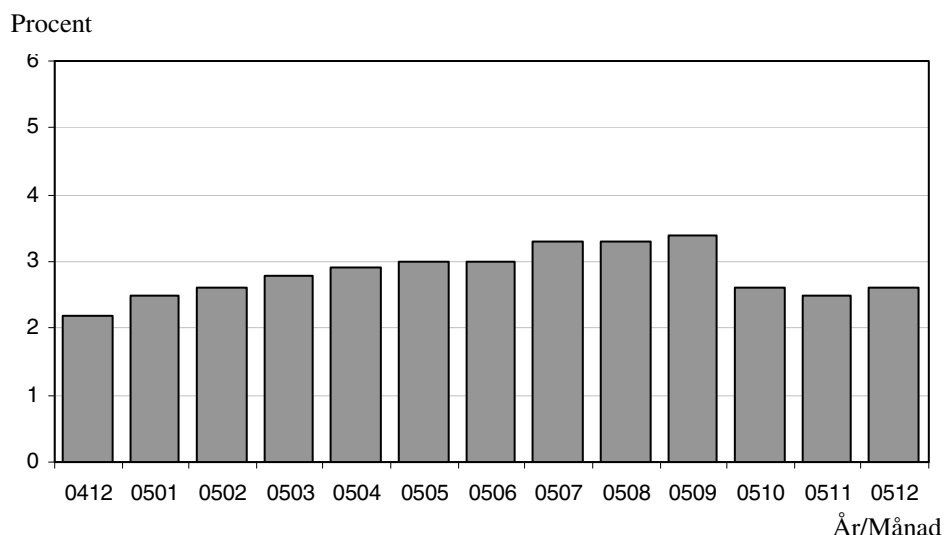
För civilförvaltningen ökade lönerna med 0,9 procent mellan december 2004 och december 2005. Försvarets löneökning var 2,9 procent och löneökningen för den totala statliga sektorn var 2,6 procent för samma period.

#### Genomsnittlig månadslön och procentuell förändring fördelad efter myndighetsgrupper

|                                       | Genomsnittlig månadslön |                  |       |
|---------------------------------------|-------------------------|------------------|-------|
|                                       | December<br>2004        | December<br>2005 | %     |
| <b>Civilförvaltningen<sup>1</sup></b> |                         |                  |       |
| Kvinnor                               | 24 350                  | 24 570           | + 0,9 |
| Män                                   | 27 860                  | 28 340           | + 1,7 |
| Totalt                                | 26 140                  | 26 390           | + 0,9 |
| <b>Försvaret</b>                      |                         |                  |       |
| Kvinnor                               | 23 020                  | 23 600           | + 2,6 |
| Män                                   | 27 810                  | 28 620           | + 2,9 |
| Totalt                                | 26 730                  | 27 490           | + 2,9 |
| <b>Totalt</b>                         |                         |                  |       |
| Kvinnor                               | 23 810                  | 24 530           | + 3,0 |
| Män                                   | 27 740                  | 28 400           | + 2,4 |
| Totalt                                | 25 860                  | 26 530           | + 2,6 |

1) Civilförvaltningens förändringssiffror ligger lägre än normalt under 2005 på grund av att Försäkringskassan nu ingår, se tabell 1.

## Löneutveckling inom statlig sektor



Diagrammet ovan som visar löneutvecklingen inom den statliga sektorn baseras på preliminära löneuppgifter plus retroaktiv lön jämfört mot definitiva löneuppgifter 12 månader tidigare.

## Sysselsättning

Antalet sysselsatta i den statliga sektorn minskade med 3 180 personer mellan december 2004 och december 2005. Civilförvaltningen ökade med 13 720 personer och försvarets minskning uppgick till 1 710 personer för samma period.

### Antal sysselsatta och procentuell förändring

|  | Antal sysselsatta |               |       |
|--|-------------------|---------------|-------|
|  | December 2004     | December 2005 | %     |
| <b>Civilförvaltningen<sup>1</sup></b>      | 190 890           | 204 610       | + 7,2 |
| Omräknat till heltidspersoner <sup>1</sup> | 167 830           | 180 450       | + 7,5 |
| <b>Försvaret</b>                           | 26 780            | 25 070        | - 6,4 |
| Omräknat till heltidspersoner              | 25 470            | 23 720        | - 6,9 |
| <b>Totalt</b>                              | 234 040           | 230 860       | - 1,4 |
| Omräknat till heltidspersoner              | 208 520           | 205 180       | - 1,6 |

1) Civilförvaltningens förändringssiffror ligger högre än normalt under 2005 på grund av att Försäkringskassan nu ingår, se tabell 6.

## Tabeller

### 1. Statlig sektor – genomsnittlig månadslön, fördelad efter myndighet, december 2005

#### 1. Governmental sector – average monthly salary, by authority, December 2005

| Myndighet  | Genomsnittlig månadslön, kronor |        |        |                                  |                               |        |        | Förändring från föregående år |                  |
|--|---------------------------------|--------|--------|----------------------------------|-------------------------------|--------|--------|-------------------------------|------------------|
|  | Heltidstjänstgörande            |        |        | Deltids-tjänst-görande<br>Totalt | Hel- och deltidstjänstgörande |        |        | Procent <sup>3</sup>          | Procent          |
|  | Kvinnor                         | Män    | Totalt |                                  | Kvinnor                       | Män    | Totalt |                               |                  |
| TOTALT   | 24 743                          | 28 390 | 26 725 | 24 744                           | 24 533                        | 28 398 | 26 528 | –                             | 2,6              |
| HELSTATLIG VERKSAMHET <sup>2</sup>                     | 24 740                          | 28 391 | 26 725 | 24 748                           | 24 531                        | 28 399 | 26 529 | 2,6                           | 1,1              |
| CIVILFÖRVALTNINGEN <sup>2</sup>                        | 24 796                          | 28 332 | 26 595 | 24 714                           | 24 573                        | 28 344 | 26 391 | 2,6                           | 0,9              |
| Polisväsendet  | 23 290                          | 26 949 | 25 748 | 23 375                           | 23 223                        | 26 931 | 25 641 | –                             | 0,4              |
| Domstolsväsendet                                       | 25 315                          | 36 225 | 29 064 | 23 726                           | 24 967                        | 36 158 | 28 513 | –                             | 2,6              |
| Kriminalvården   | 21 471                          | 21 652 | 21 577 | 21 780                           | 21 448                        | 21 698 | 21 591 | –                             | 2,7 <sup>4</sup> |
| Migrationsverket                                       | 22 905                          | 23 907 | 23 294 | 23 210                           | 22 923                        | 23 900 | 23 289 | –                             | 1,5 <sup>4</sup> |
| Försäkringskassan <sup>1</sup>                         | 21 762                          | 25 130 | 22 583 | 21 926                           | 21 647                        | 25 446 | 22 498 | –                             | –                |
| Skatteverket   | 24 075                          | 28 914 | 25 984 | 23 237                           | 23 731                        | 28 868 | 25 546 | –                             | 3,1              |
| Länsstyrelserna  | 23 756                          | 26 858 | 25 169 | 23 471                           | 23 601                        | 26 706 | 24 933 | –                             | 1,1              |
| Kronofogdemyndigheterna                                | 21 639                          | 25 712 | 23 076 | 21 857                           | 21 492                        | 25 798 | 22 918 | –                             | 2,4              |
| Tullverket   | 25 121                          | 26 182 | 25 740 | 24 782                           | 24 899                        | 26 162 | 25 590 | –                             | 7,0              |
| Universitet o högskolor                                | 25 753                          | 30 352 | 28 111 | 25 964                           | 25 442                        | 30 248 | 27 777 | –                             | 1,9              |
| Lantbruksuniversitetet                                 | 25 277                          | 29 712 | 27 616 | 25 429                           | 25 021                        | 29 630 | 27 304 | –                             | 3,8              |
| Skogsvårdsstyrelserna                                  | 22 741                          | 24 460 | 24 030 | 20 021                           | 22 466                        | 24 443 | 23 929 | –                             | 3,8 <sup>4</sup> |
| Arbetsmarknadsverket                                   | 25 045                          | 26 310 | 25 561 | 23 422                           | 24 848                        | 26 256 | 25 390 | –                             | 4,6              |
| Banverket  | 25 926                          | 27 334 | 27 100 | 26 788                           | 25 903                        | 27 344 | 27 092 | –                             | 3,8              |
| Vägverket  | 25 076                          | 27 839 | 27 204 | 26 956                           | 24 928                        | 27 917 | 27 191 | –                             | 1,3              |
| Övriga myndigheter                                     | 27 528                          | 31 070 | 29 150 | 25 966                           | 27 157                        | 30 915 | 28 805 | –                             | 3,3              |
| FÖRSVARET  | 23 649                          | 28 620 | 27 552 | 25 619                           | 23 602                        | 28 624 | 27 489 | –                             | 2,9              |
| ÖVR STATLIGT LÖNE-<br>REGLERAD VERKSAMHET <sup>2</sup> | 26 285                          | 27 181 | 26 677 | 23 113                           | 25 430                        | 27 104 | 26 131 | 3,4                           | 24,6             |

Förändringssiffrorna är baserade på skillnader mellan de definitiva lönerna 2004 och de preliminära lönerna 2005.

1) Från och med januari 2005 har de Allmänna försäkringskassorna slagits ihop med Riksförsäkringsverket till Försäkringskassan, därför kan inga förändringssiffror redovisas för Försäkringskassan under 2005.

2) På grund av att de Allmänna försäkringskassorna ingick i Övrig statligt löner reglerad verksamhet 2004 och Försäkringskassan ingår i Civilförvaltningen 2005 så är förändringssiffrorna för de angivna raderna högre respektive lägre än normalt under 2005.

3) I denna procentuella förändring jämförs lönen 2005 för Helstatlig verksamhet och Civilförvaltningen mot lönen inklusive de Allmänna försäkringskassorna 2004, samt lönen 2005 för Övrig statligt löner reglerad verksamhet mot lönen exklusive de Allmänna försäkringskassorna 2004.

4) Förändringssiffran är påverkad av strukturella förändringar.

## 2. Statlig sektor – genomsnittlig månadslön, inklusive retroaktiv lön, fördelad efter myndighet, december 2004

2. Governmental sector – average monthly salary, including retroactive salary, by authority, December 2004

| Myndighet                                 | Genomsnittlig månadslön, kronor |        |        |                        |                               |        |        | Förändring från föregående år |         |
|---|---------------------------------|--------|--------|------------------------|-------------------------------|--------|--------|-------------------------------|---------|
|   | Heltidstjänstgörande            |        |        | Deltids-tjänst-görande | Hel- och deltidstjänstgörande |        |        | Kronor                        | Procent |
|   | Kvinnor                         | Män    | Totalt | Totalt                 | Kvinnor                       | Män    | Totalt |                               |         |
| TOTALT                                    | 24 008                          | 27 721 | 26 045 | 24 118                 | 23 806                        | 27 736 | 25 856 | 554                           | 2,2     |
| HELSTATLIG VERKSAMHET                     | 24 483                          | 27 851 | 26 412 | 24 496                 | 24 271                        | 27 857 | 26 230 | 557                           | 2,2     |
| CIVILFÖRVALTNINGEN                        | 24 579                          | 27 859 | 26 343 | 24 444                 | 24 346                        | 27 860 | 26 143 | 542                           | 2,1     |
| Polisväsendet                             | 23 062                          | 26 866 | 25 662 | 23 216                 | 22 976                        | 26 859 | 25 546 | -135                          | -0,5    |
| Domstolsväsendet                          | 24 503                          | 35 330 | 28 314 | 23 006                 | 24 159                        | 35 330 | 27 801 | 326                           | 1,2     |
| Kriminalvården                            | 20 728                          | 20 916 | 20 839 | 22 978                 | 20 786                        | 21 211 | 21 030 | -61                           | -0,3    |
| Migrationsverket                          | 22 576                          | 23 577 | 22 964 | 22 533                 | 22 572                        | 23 557 | 22 939 | 500                           | 2,2     |
| Skatteverket <sup>1</sup>                 | 23 283                          | 28 223 | 25 249 | 22 368                 | 22 897                        | 28 194 | 24 781 | –                             | –       |
| Länsstyrelserna                           | 23 425                          | 26 603 | 24 885 | 23 096                 | 23 270                        | 26 459 | 24 657 | 847                           | 3,6     |
| Kronofogdemyndigheterna                   | 21 125                          | 25 275 | 22 592 | 21 119                 | 20 938                        | 25 327 | 22 384 | 186                           | 0,8     |
| Tullverket                                | 23 198                          | 24 563 | 23 962 | 22 523                 | 23 161                        | 24 539 | 23 911 | 92                            | 0,4     |
| Universitet o högskolor                   | 25 248                          | 29 746 | 27 573 | 25 461                 | 24 945                        | 29 653 | 27 257 | 903                           | 3,4     |
| Lantbruksuniversitetet                    | 24 315                          | 28 698 | 26 659 | 24 348                 | 24 044                        | 28 596 | 26 317 | 1 197                         | 4,8     |
| Skogsvårdsstyrelserna                     | 21 870                          | 23 439 | 23 128 | 22 230                 | 21 708                        | 23 445 | 23 064 | -570                          | -2,4    |
| Arbetsmarknadsverket                      | 23 891                          | 25 151 | 24 407 | 22 772                 | 23 738                        | 25 103 | 24 266 | 755                           | 3,2     |
| Banverket                                 | 24 838                          | 26 354 | 26 121 | 25 759                 | 24 860                        | 26 358 | 26 106 | 14                            | 0,1     |
| Vägverket                                 | 24 483                          | 27 605 | 26 911 | 25 803                 | 24 292                        | 27 643 | 26 854 | 906                           | 3,5     |
| Övriga myndigheter                        | 26 598                          | 30 061 | 28 199 | 25 235                 | 26 271                        | 29 924 | 27 890 | 629                           | 2,3     |
| FÖRSVARET                                 | 23 047                          | 27 782 | 26 755 | 25 680                 | 23 015                        | 27 808 | 26 725 | 659                           | 2,5     |
| ÖVR STATLIGT LÖNE-<br>REGLERAD VERKSAMHET | 20 449                          | 23 043 | 21 016 | 20 753                 | 20 369                        | 23 429 | 20 979 | 320                           | 1,5     |

Förändringssiffrorna är baserade på skillnader mellan de definitiva lönerna 2003 och de definitiva lönerna 2004.

1) Från och med januari 2004 har Skattemyndigheterna slagits ihop med Riksskatteverket till Skatteverket, därför kan inga förändringssiffror redovisas för Skatteverket under 2004.

**3. Statlig sektor – genomsnittlig månadslön fördelad efter näringsgren, december 2005****3. Governmental sector – average monthly salary by industry sector, December 2005**

| Näringsgren/SNI 2002                         | Genomsnittlig månadslön, kronor |        |        |  |                               |        |        | Förändring<br>från föregående<br>år |                  |
|--|---------------------------------|--------|--------|--|-------------------------------|--------|--------|-------------------------------------|------------------|
|  | Heltidstjänstgörande            |        |        | Deltids-<br>tjänst-<br>görande<br>Totalt | Hel- och deltidstjänstgörande |        |        | Kronor                              | Procent          |
|  | Kvinnor                         | Män    | Totalt |  | Kvinnor                       | Män    | Totalt |                                     |                  |
| TOTALT                                       | 24 743                          | 28 390 | 26 725 | 24 744                                   | 24 533                        | 28 398 | 26 528 | 672                                 | 2,6              |
| A Jordbruk                                   | 20 583                          | 32 248 | 23 420 | 21 056                                   | 20 450                        | 31 763 | 23 122 | 1 556                               | 7,2              |
| F Byggverksamhet                             | 25 886                          | 27 336 | 27 100 | 26 998                                   | 25 757                        | 27 375 | 27 096 | 693                                 | 2,6              |
| J Finansiell verksamhet                      | 23 638                          | 26 895 | 24 767 | 22 756                                   | 23 586                        | 26 826 | 24 704 | 965                                 | 4,1              |
| K Fastighetsverksamhet, företagstjänster     | 25 495                          | 28 369 | 26 847 | 25 072                                   | 25 316                        | 28 395 | 26 698 | 973                                 | 3,8              |
| L Offentlig förvaltning och försvar          | 24 318                          | 28 070 | 26 347 | 23 940                                   | 24 124                        | 28 073 | 26 151 | 661                                 | 2,6              |
| 75.1 Offentlig förvaltning                   | 25 806                          | 29 591 | 27 519 | 24 845                                   | 25 492                        | 29 552 | 27 220 | 825                                 | 3,1              |
| 75.2 Utrikesförvaltning och försvar          | 23 987                          | 27 621 | 26 410 | 23 791                                   | 23 870                        | 27 599 | 26 285 | 499                                 | 1,9              |
| 75.3 Obligatorisk socialförsäkring           | 21 854                          | 25 348 | 22 717 | 21 939                                   | 21 726                        | 25 648 | 22 617 | 818                                 | 3,8              |
| M Utbildning                                 | 25 680                          | 30 262 | 28 001 | 25 798                                   | 25 358                        | 30 155 | 27 658 | 563                                 | 2,1              |
| 80.1 Grundskoleutbildning                    | 24 231                          | 25 339 | 24 523 | 21 533                                   | 23 620                        | 24 922 | 23 934 | 994                                 | 4,3              |
| 80.3 Högskoleutbildning                      | 25 731                          | 30 329 | 28 088 | 25 938                                   | 25 420                        | 30 227 | 27 755 | 547                                 | 2,0              |
| 80.4 Vuxenutbildning och övrig utbildning    | 26 686                          | 27 848 | 27 205 | 23 448                                   | 26 549                        | 27 712 | 27 070 | 1 416                               | 5,5 <sup>1</sup> |
| N Hälso- och sjukvård, sociala tjänster      | 22 488                          | 24 328 | 23 435 | 24 195                                   | 22 538                        | 24 640 | 23 576 | 636                                 | 2,8              |
| O Andra samhälleliga och personliga tjänster | 25 675                          | 27 822 | 26 712 | 23 090                                   | 25 144                        | 27 526 | 26 216 | 1 798                               | 7,4              |

Förändringssiffrorna är baserade på skillnader mellan de definitiva lönerna 2004 och de preliminära lönerna 2005.

1) Förändringssiffran är påverkad av strukturella förändringar.

#### 4. Statlig sektor – genomsnittlig månadslön, utveckling fr.o.m. december 2003 t.o.m. december 2005

#### 4. Governmental sector – average monthly salary, from December 2003 to December 2005

| Mätmånad | Genomsnittlig månadslön, kronor |                  |           | Förändring från föregående år, procent |                                |                         |
|----------|---------------------------------|------------------|-----------|--|--------------------------------|-------------------------|
|          | preliminär                      | preliminär+retro | definitiv | preliminär mot preliminär              | preliminär+retro mot definitiv | definitiv mot definitiv |
| dec-03   | 25 220                          | –                | 25 300    | 5,0                                    | –                              | 4,7                     |
| jan-04   | 25 260                          | –                | 25 370    | 4,8                                    | –                              | 4,2                     |
| feb-04   | 25 300                          | –                | 25 370    | 5,1                                    | –                              | 4,4                     |
| mar-04   | 25 280                          | –                | 25 340    | 4,9                                    | –                              | 4,4                     |
| apr-04   | 25 380                          | –                | 25 440    | 4,5                                    | –                              | 3,9                     |
| maj-04   | 25 350                          | –                | 25 390    | 4,5                                    | –                              | 3,9                     |
| jun-04   | 25 310                          | –                | 25 350    | 4,5                                    | –                              | 4,1                     |
| jul-04   | 25 190                          | –                | 25 220    | 2,7                                    | –                              | 1,0                     |
| aug-04   | 25 100                          | –                | 25 140    | 2,8                                    | –                              | 1,2                     |
| sep-04   | 25 290                          | –                | 25 330    | 2,4                                    | –                              | 1,0                     |
| okt-04   | 25 370                          | –                | 25 770    | 2,0                                    | –                              | 2,4                     |
| nov-04   | 25 400                          | –                | 25 830    | 1,4                                    | –                              | 2,4                     |
| dec-04   | 25 490                          | –                | 25 860    | 1,1                                    | –                              | 2,2                     |
| jan-05   | 25 460                          | 26 010           | –         | 0,8                                    | 2,5                            | –                       |
| feb-05   | 25 500                          | 26 020           | –         | 0,8                                    | 2,6                            | –                       |
| mar-05   | 25 560                          | 26 060           | –         | 1,1                                    | 2,8                            | –                       |
| apr-05   | 25 690                          | 26 180           | –         | 1,2                                    | 2,9                            | –                       |
| maj-05   | 25 710                          | 26 150           | –         | 1,4                                    | 3,0                            | –                       |
| jun-05   | 25 810                          | 26 100           | –         | 2,0                                    | 3,0                            | –                       |
| jul-05   | 25 800                          | 26 060           | –         | 2,4                                    | 3,3                            | –                       |
| aug-05   | 25 720                          | 25 970           | –         | 2,5                                    | 3,3                            | –                       |
| sep-05   | 25 940                          | 26 180           | –         | 2,6                                    | 3,4                            | –                       |
| okt-05   | 26 150                          | 26 450           | –         | 3,1                                    | 2,6                            | –                       |
| nov-05   | 26 300                          | 26 480           | –         | 3,5                                    | 2,5                            | –                       |
| dec-05   | 26 530                          | 26 530           | –         | 4,1                                    | 2,6                            | –                       |



### 5. Statlig sektor – genomsnittlig månadslön för Civilförvaltningen och Försvaret, utveckling fr.o.m. december 2003 t.o.m. december 2005

5. Governmental sector – average monthly salary in the Civil Service and The Defence Organization, from December 2003 to December 2005

| Mätmånad            | Genomsnittlig månadslön, kronor |                  |           | Förändring från föregående år, procent |                                |                         |
|---------------------|---------------------------------|------------------|-----------|--|--------------------------------|-------------------------|
|                     | preliminär                      | preliminär+retro | definitiv | preliminär mot preliminär              | preliminär+retro mot definitiv | definitiv mot definitiv |
| dec-03              | 25 570                          | –                | 25 670    | 5,1                                    | –                              | 4,8                     |
| jan-04              | 25 620                          | –                | 25 730    | 4,8                                    | –                              | 4,2                     |
| feb-04              | 25 660                          | –                | 25 720    | 5,1                                    | –                              | 4,4                     |
| mar-04              | 25 640                          | –                | 25 700    | 4,9                                    | –                              | 4,4                     |
| apr-04              | 25 740                          | –                | 25 800    | 4,5                                    | –                              | 3,9                     |
| maj-04              | 25 710                          | –                | 25 750    | 4,5                                    | –                              | 3,9                     |
| jun-04              | 25 660                          | –                | 25 700    | 4,5                                    | –                              | 4,1                     |
| jul-04              | 25 520                          | –                | 25 550    | 2,7                                    | –                              | 1,0                     |
| aug-04              | 25 430                          | –                | 25 460    | 2,8                                    | –                              | 1,1                     |
| sep-04              | 25 630                          | –                | 25 670    | 2,4                                    | –                              | 0,9                     |
| okt-04              | 25 700                          | –                | 26 130    | 2,0                                    | –                              | 2,3                     |
| nov-04              | 25 740                          | –                | 26 190    | 1,4                                    | –                              | 2,3                     |
| dec-04              | 25 830                          | –                | 26 220    | 1,0                                    | –                              | 2,2                     |
| jan-05 <sup>1</sup> | 25 450                          | 26 010           | –         | -0,6                                   | 1,1                            | –                       |
| feb-05 <sup>1</sup> | 25 490                          | 26 020           | –         | -0,6                                   | 1,1                            | –                       |
| mar-05 <sup>1</sup> | 25 550                          | 26 060           | –         | -0,3                                   | 1,4                            | –                       |
| apr-05 <sup>1</sup> | 25 690                          | 26 170           | –         | -0,2                                   | 1,5                            | –                       |
| maj-05 <sup>1</sup> | 25 700                          | 26 150           | –         | 0,0                                    | 1,5                            | –                       |
| jun-05 <sup>1</sup> | 25 800                          | 26 100           | –         | 0,5                                    | 1,5                            | –                       |
| jul-05 <sup>1</sup> | 25 790                          | 26 050           | –         | 1,1                                    | 1,9                            | –                       |
| aug-05 <sup>1</sup> | 25 710                          | 25 960           | –         | 1,1                                    | 1,9                            | –                       |
| sep-05 <sup>1</sup> | 25 930                          | 26 170           | –         | 1,2                                    | 1,9                            | –                       |
| okt-05 <sup>1</sup> | 26 140                          | 26 440           | –         | 1,7                                    | 1,2                            | –                       |
| nov-05 <sup>1</sup> | 26 290                          | 26 470           | –         | 2,2                                    | 1,1                            | –                       |
| dec-05 <sup>1</sup> | 26 520                          | 26 520           | –         | 2,7                                    | 1,1                            | –                       |

1) Från och med januari 2005 ingår Försäkringskassan i Civilförvaltningen, vilket bidrar till att den genomsnittliga månadslönen minskar.

**6. Statlig sektor – antal sysselsatta fördelade efter myndighet, december 2005**

## 6. Governmental sector – number of employees by authority, December 2005

| Myndighet   | Antal    |                       |        |                       |        | Förändring från föregående år | Heltidspersoner |                        |
|---|----------|-----------------------|--------|-----------------------|--------|-------------------------------|-----------------|------------------------|
|   | Samtliga | Heltids-tjänstgörande |        | Deltids-tjänstgörande |        |                               | Antal           | Därav kvinnor, procent |
|   |          | Kvinnor               | Män    | Kvinnor               | Män    |                               |                 |                        |
| TOTALT  | 230 860  | 82 380                | 98 356 | 29 761                | 20 363 | -3 176                        | 205 183         | 48,0                   |
| HELSTATLIG VERKSAMHET <sup>2</sup>                | 230 424  | 82 226                | 98 240 | 29 666                | 20 292 | 12 008                        | 204 850         | 48,0                   |
| CIVILFÖRVALTNINGEN <sup>2</sup>                   | 204 606  | 76 980                | 80 049 | 28 706                | 18 871 | 13 720                        | 180 453         | 51,3                   |
| Justitiedepartementet                             | 40 194   | 14 283                | 21 454 | 2 899                 | 1 558  | -590                          | 38 082          | 42,2                   |
| Polisväsendet                                     | 24 260   | 7 152                 | 14 659 | 1 433                 | 1 016  | 324                           | 22 929          | 34,7                   |
| Domstolsväsendet                                  | 5 168    | 2 840                 | 1 524  | 668                   | 136    | 145                           | 4 893           | 67,5                   |
| Kriminalvården                                    | 8 257    | 3 035                 | 4 356  | 567                   | 299    | -1 085                        | 7 909           | 42,9                   |
| Utrikesdepartementet                              | 5 428    | 2 954                 | 1 858  | 433                   | 183    | -299                          | 5 166           | 62,5                   |
| Migrationsverket                                  | 2 895    | 1 593                 | 1 008  | 206                   | 88     | -323                          | 2 773           | 62,4                   |
| Försvarsdepartementet                             | 149      | 69                    | 72     | 7                     | 1      | -5                            | 145             | 50,3                   |
| Socialdepartementet <sup>2</sup>                  | 22 079   | 11 993                | 5 103  | 3 636                 | 1 347  | 14 865                        | 20 009          | 71,5                   |
| Försäkringskassan <sup>1</sup>                    | 16 213   | 9 983                 | 3 221  | 2 610                 | 399    | -                             | 15 202          | 77,5                   |
| Finansdepartementet                               | 26 617   | 11 806                | 9 614  | 3 884                 | 1 313  | 259                           | 24 969          | 58,4                   |
| Skatteverket                                      | 10 635   | 5 127                 | 3 341  | 1 850                 | 317    | 217                           | 10 089          | 64,6                   |
| Länsstyrelserna                                   | 5 604    | 2 374                 | 2 001  | 788                   | 441    | 244                           | 5 138           | 56,5                   |
| Kronofogdemyndigheterna                           | 2 433    | 1 295                 | 711    | 338                   | 89     | -3                            | 2 309           | 66,7                   |
| Tullverket  | 2 113    | 710                   | 997    | 265                   | 141    | -222                          | 2 023           | 45,2                   |
| Utbildnings- och kulturdepartementet              | 65 434   | 21 340                | 21 251 | 13 404                | 9 439  | 2 061                         | 51 839          | 52,6                   |
| Universitet o högskolor                           | 58 170   | 18 060                | 19 148 | 12 126                | 8 836  | -794                          | 45 522          | 51,2                   |
| Jordbruksdepartementet                            | 6 488    | 2 578                 | 2 224  | 1 014                 | 672    | -29                           | 5 614           | 56,0                   |
| Lantbruksuniversitetet                            | 3 144    | 1 003                 | 1 128  | 572                   | 441    | -83                           | 2 563           | 50,1                   |
| Näringsdepartementet                              | 32 946   | 10 096                | 16 400 | 2 753                 | 3 697  | 262                           | 30 262          | 39,2                   |
| Skogsvårdsstyrelserna                             | 4 688    | 323                   | 974    | 790                   | 2 601  | 892                           | 3 209           | 25,1                   |
| Arbetsmarknadsverket                              | 10 022   | 5 218                 | 3 593  | 1 022                 | 189    | -296                          | 9 601           | 61,5                   |
| Banverket   | 6 315    | 1 003                 | 5 046  | 120                   | 146    | -119                          | 6 219           | 17,4                   |
| Vägverket   | 7 191    | 1 460                 | 4 923  | 331                   | 477    | -161                          | 6 817           | 24,2                   |
| Miljö- och samhällsbyggnadsdepartementet          | 5 271    | 1 861                 | 2 073  | 676                   | 661    | 326                           | 4 367           | 49,0                   |
| FÖRSVARET   | 25 066   | 4 904                 | 17 920 | 873                   | 1 369  | -1 709                        | 23 720          | 22,6                   |
| RIKSDAGENS VERK                                   | 752      | 342                   | 271    | 87                    | 52     | -3                            | 675             | 57,5                   |
| ÖVR STATLIGT LÖNEREGLERAD VERKSAMHET <sup>2</sup> | 436      | 154                   | 116    | 95                    | 71     | -15 184                       | 334             | 58,4                   |

1) Från och med januari 2005 har de Allmänna försäkringskassorna slagits ihop med Riksförsäkringsverket till Försäkringskassan, därför kan inga förändringssiffror redovisas för Försäkringskassan under 2005.

2) På grund av att de Allmänna försäkringskassorna ingick i Övrig statligt löner reglerad verksamhet 2004 och Försäkringskassan ingår i Civilförvaltningen 2005 så är förändringssiffrorna för de angivna raderna mycket högre respektive mycket lägre än normalt under 2005.

**7. Statlig sektor – antal sysselsatta fördelade efter län, december 2005**

## 7. Governmental sector – number of employees by county, December 2005

| Län             | Antal    |                           |        |                           |        | Förändring<br>från<br>föregående<br>år | Heltidspersoner |                              |
|-----------------|----------|---------------------------|--------|---------------------------|--------|--|-----------------|------------------------------|
|                 | Samtliga | Heltids-<br>tjänstgörande |        | Deltids-<br>tjänstgörande |        |  | Antal           | Därav<br>kvinnor,<br>procent |
|                 |          | Kvinnor                   | Män    | Kvinnor                   | Män    |  |                 |                              |
| TOTALT          | 230 860  | 82 380                    | 98 356 | 29 761                    | 20 363 | -3 176                                 | 205 183         | 48,0                         |
| Stockholm       | 64 613   | 25 818                    | 27 084 | 7 430                     | 4 281  | -1 319                                 | 58 815          | 50,9                         |
| Uppsala         | 15 162   | 4 920                     | 5 685  | 2 634                     | 1 923  | -407                                   | 12 603          | 49,4                         |
| Södermanland    | 5 083    | 1 887                     | 2 173  | 574                       | 449    | -254                                   | 4 563           | 48,6                         |
| Östergötland    | 11 903   | 3 976                     | 5 232  | 1 559                     | 1 136  | -245                                   | 10 416          | 46,2                         |
| Jönköping       | 5 652    | 1 896                     | 2 755  | 695                       | 306    | 1                                      | 5 271           | 44,8                         |
| Kronoberg       | 3 361    | 1 034                     | 1 321  | 587                       | 419    | 46                                     | 2 808           | 47,7                         |
| Kalmar          | 3 438    | 1 135                     | 1 507  | 494                       | 302    | 37                                     | 3 035           | 46,4                         |
| Gotland         | 1 673    | 637                       | 753    | 149                       | 134    | -121                                   | 1 563           | 47,3                         |
| Blekinge        | 5 096    | 1 322                     | 3 069  | 390                       | 315    | 499                                    | 4 747           | 32,6                         |
| Skåne           | 25 083   | 8 208                     | 9 929  | 4 099                     | 2 847  | -1 017                                 | 21 365          | 48,3                         |
| Halland         | 4 203    | 1 254                     | 1 972  | 595                       | 382    | 53                                     | 3 735           | 43,1                         |
| Västra Götaland | 30 467   | 10 340                    | 12 670 | 4 443                     | 3 014  | 605                                    | 26 702          | 47,8                         |
| Värmland        | 5 694    | 1 965                     | 2 469  | 663                       | 597    | -119                                   | 5 066           | 46,2                         |
| Örebro          | 6 715    | 2 534                     | 2 512  | 1 025                     | 644    | -16                                    | 5 848           | 52,6                         |
| Västmanland     | 3 850    | 1 459                     | 1 610  | 496                       | 285    | -157                                   | 3 469           | 50,0                         |
| Dalarna         | 5 362    | 1 906                     | 2 338  | 674                       | 444    | 73                                     | 4 825           | 47,5                         |
| Gävleborg       | 5 393    | 2 148                     | 2 354  | 493                       | 398    | -160                                   | 4 958           | 49,0                         |
| Västernorrland  | 6 866    | 2 952                     | 2 939  | 640                       | 335    | -1                                     | 6 452           | 51,9                         |
| Jämtland        | 3 263    | 1 093                     | 1 668  | 259                       | 243    | -545                                   | 3 026           | 41,1                         |
| Västerbotten    | 8 641    | 3 041                     | 3 536  | 1 165                     | 899    | -348                                   | 7 510           | 48,1                         |
| Norrbottnen     | 9 342    | 2 855                     | 4 780  | 697                       | 1 010  | 219                                    | 8 406           | 38,0                         |

**8. Statlig sektor – antal sysselsatta fördelade efter näringsgren, december 2005**

## 8. Governmental sector – number of employees by industry sector, December 2005

| Näringsgren/SNI 2002                        | Antal    |                       |        |                       |        | Förändring från föregående år | Heltidspersoner |                        |
|---|----------|-----------------------|--------|-----------------------|--------|-------------------------------|-----------------|------------------------|
|   | Samtliga | Heltids-tjänstgörande |        | Deltids-tjänstgörande |        |                               | Antal           | Därav kvinnor, procent |
|   |          | Kvinnor               | Män    | Kvinnor               | Män    |                               |                 |                        |
| TOTALT                                      | 230 860  | 82 380                | 98 356 | 29 761                | 20 363 | -3 176                        | 205 183         | 48,0                   |
| A Jordbruk                                  | 56       | 28                    | 9      | 8                     | 11     | -2                            | 46              | 71,7                   |
| F Byggverksamhet                            | 11 489   | 1 735                 | 8 942  | 303                   | 509    | -247                          | 11 121          | 17,2                   |
| J Finansiell verksamhet                     | 971      | 602                   | 321    | 33                    | 15     | 5                             | 954             | 65,3                   |
| K Fastighetsverksamhet, företagstjänster    | 15 067   | 6 511                 | 5 795  | 1 736                 | 1 025  | -408                          | 13 590          | 54,9                   |
| L Offentlig förvaltning och försvar         | 131 139  | 50 478                | 59 538 | 12 925                | 8 198  | -1 574                        | 122 315         | 48,2                   |
| 75.1 Offentlig förvaltning                  | 50 061   | 21 036                | 17 459 | 6 573                 | 4 993  | 1 103                         | 45 605          | 55,8                   |
| 75.2 Utrikesförvaltning och försvar         | 64 655   | 19 356                | 38 765 | 3 733                 | 2 801  | -2 439                        | 61 304          | 35,2                   |
| 75.3 Obligatorisk socialförsäkring          | 16 423   | 10 086                | 3 314  | 2 619                 | 404    | -238                          | 15 407          | 77,2                   |
| M Utbildning                                | 62 765   | 19 823                | 20 512 | 13 058                | 9 372  | -920                          | 49 337          | 51,8                   |
| 80.1 Grundskoleutbildning                   | 1 348    | 699                   | 249    | 334                   | 66     | -49                           | 1 189           | 75,9                   |
| 80.3 Högskoleutbildning                     | 61 304   | 19 067                | 20 217 | 12 719                | 9 301  | -830                          | 48 040          | 51,2                   |
| 80.4 Vuxenutbildning och övrig utbildning   | 113      | 57                    | 46     | 5                     | 5      | -41                           | 108             | 55,6                   |
| N Hälso- och sjukvård, sociala tjänster     | 5 951    | 1 907                 | 2 021  | 1 081                 | 942    | 3                             | 4 864           | 50,6                   |
| O Andra samhällliga och personliga tjänster | 3 416    | 1 295                 | 1 217  | 616                   | 288    | -32                           | 2 953           | 54,8                   |

## Fakta om statistiken

---

### Inledning

Detta Statistiska meddelande (SM) ingår i den löpande konjunkturlöne-statistiken och avser löner och sysselsättning inom statlig sektor. Statistiken har producerats av Statistiska centralbyrån (SCB), på uppdrag av Medlingsinstitutet (MI), som från och med 2001 ansvarar för officiell statistik inom området. Syftet med undersökningen är att månatligen belysa löner och sysselsättning inom statlig sektor i termer av nivå och utveckling. SCB har sedan 1976 utfört en undersökning i varje kvartals mittmånad av sysselsättningen inom den statliga sektorn. Efter ett betänkande från 1987 års lönekommitté har SCB fått regeringens uppdrag att tillsammans med Konjunkturinstitutet (KI) utforma en kortperiodisk lönestatistik. Från och med februari 1991 utökades därför undersökningen till att även omfatta de anställdas löner. Det främsta syftet med den utökade undersökningen är att ge underlag för konjunkturbedömningar och för analys av kostnadsutvecklingen inom den statliga sektorn. Undersökningen är en totalundersökning och är från och med januari 2000 månatlig. Detta SM innehåller uppgifter för december 2005.

### Detta omfattar statistiken

#### Objekt och population

Populationen består av sysselsatta inom statlig förvaltning, sysselsatta vid institutioner hänförliga till statlig sektor samt sysselsatta vid socialförsäkringsfonder. Undersökningspopulationen delas upp i sysselsättnings- respektive lönepopulation. I sysselsättningspopulationen ingår alla som var anställda med lön under mät månaden. Undantagna är tjänstlediga som inte fick utbetald lön under mät månaden och anställda i utlandet. I lönepopulationen ingår alla, förutom de undantagna i sysselsättningspopulationen, som var anställda med lön under mät månaden och som då fyllt 18 men inte 65 år.

#### Statistiska mått

Statistiken i undersökningen redovisas i form av genomsnittliga månadslöner samt antalet sysselsatta. I månadslönen ingår grundlön, fasta- samt rörliga lönetillägg. I tabeller och tablåer redovisas genomsnittlig månadslön för heltids-tjänstgörande, deltidstjänstgörande samt hel- och deltidstjänstgörande. Den genomsnittliga månadslönen beräknas som summan av de anställdas månadslön dividerat med summan av deras tjänstgöringsomfattning. Den beräknade genomsnittliga månadslönen är alltså ett mått på den genomsnittliga ersättningen för en arbetsinsats motsvarande heltid under en månad. För både genomsnittlig månadslön och antal sysselsatta redovisas förändringen från motsvarande månad föregående år. Förändringssiffrorna är baserade på oavrundade uppgifter.

Efter tolv månader fastställs den slutliga genomsnittliga månadslönen. Det innebär att hänsyn tas till retroaktiva löneutbetalningar. De preliminära månadslönerna korrigeras med de retroaktiva lönebeloppen och de definitiva månadslönerna beräknas.

## **Variabler**

### **Genomsnittlig månadslön**

Med månadslön avses ersättning för månad innan avdrag gjorts, där grundlön, fasta samt rörliga lönetillägg ingår. Övertidstillägg, traktamentsersättningar samt jour- och beredskapstillägg ingår inte i den genomsnittliga månadslönen.

### **Antal sysselsatta**

Som sysselsatt räknas den som fått lön utbetald under mät månaden oberoende av tjänstgöringens omfattning eller anställningstidens längd och där lönen inte består av enbart tillägg eller retroaktiv lön.

### **Anställningsform**

Det förekommer två olika anställningsformer i redovisningen, heltid och deltid. Som heltidsanställd betraktas den som har en sysselsättningsgrad på 100 procent och som deltidsanställd räknas den som har en sysselsättningsgrad på mindre än 100 procent. Observera att heltidsanställda kan ibland vara deltidsanställda på grund av partiell tjänstledighet.

### **Antal heltidspersoner**

Antal heltidspersoner i en redovisningsgrupp beräknas som summan av tjänstgöringens omfattning dividerat med 100 för de anställningar som tillhör redovisningsgruppen i undersökningsmaterialet.

### **Kön**

Kvinna eller man.

### **Myndighet**

Myndigheterna redovisas enligt Sveriges statskalender 2005.

### **Län**

Med län avses i normalfallet individens tjänsteställe. Länsindelningen följer den regionala indelning för år 2005.

### **Näringsgren**

Näringsgren redovisas enligt Standard för svensk näringsgrensindelning 2002, SNI 2002. Denna standard har som bas EU:s reviderade näringsgrensstandard, NACE rev.1.1 (NACE = Nomenclature Générale des Activités Economiques dans les Communautés Européennes).

### **Redovisningsgrupper**

I SM-statistiken sker indelning på myndigheter, län, näringsgren (SNI 2002), kön och hel- respektive deltidstjänstgörande. Specialbearbetning kan göras på en finare redovisningsnivå eftersom materialet är totalräknat.

## **Så görs statistiken**

Uppgifterna samlas in från olika administrativa datalönesystem. Det insamlade materialet genomgår en manuell och maskinell redigering i syfte att kontrollera uppgifternas rimlighet. För respektive myndighet jämförs uppgifterna mot de inkomna uppgifterna föregående månad. Vid tveksamheter tas kontakt med myndigheten för att få en bekräftelse på att uppgifterna är korrekta eller för att justera eventuella felaktigheter.

## Statistikens tillförlitlighet

### Bortfall

Bortfall utgörs av icke inrapporterade anställda på myndigheter och institut. För vissa myndigheter där uppgifter finns från en tidigare mätmånad imputeras uppgifter. De uppgifter som har imputerats har byggts på den saknade myndighetens tidigare inlämnade data som har räknats upp med genomsnitt från den svarande populationen. För december 2005 har samtliga myndigheter, av de myndigheter som brukar lämna in statistikuppgifter, lämnat in uppgifter. Utöver dessa finns det tyvärr några myndigheter och främst stiftelser eller institutioner som inte har lönesystem som klarar av att leverera de efterfrågade statistikuppgifterna. Dessa uppskattas bestå av cirka 2 800 personer, vilket motsvarar cirka 1,2 procent.

### Täckning

Vid uppdelning mellan olika sektorer uppstår ibland tveksamheter om vilken sektor en enhet ska tillhöra. Vissa mindre enheter kan då ”ramla mellan stolarna”.

## Bra att veta

### Spridningsformer

Undersökningen presenteras huvudsakligen i detta Statistiska meddelande samt i de statistiska databaserna på [www.scb.se/databaser/ssd.asp](http://www.scb.se/databaser/ssd.asp).

### Primärmaterial

Uppgifterna är sekretesskyddade varför uppgifterna om enskilda individer inte lämnas ut till någon annan än individen själv. I undantagsfall efter särskild prövning kan forskare få tillgång till avidentifierat individmaterial för egna bearbetningar. Avidentifieringen görs då så att enskilda individer inte kan urskiljas.

### Annan statistik

SCB producerar även motsvarande konjunkturstatistik för privat sektor samt för kommuner och landsting. Detta redovisas bland annat i Statistiska meddelanden för respektive undersökning. Löneuppgifter för den statliga sektorn redovisas också på årsbasis. Arbetskraftsundersökningarna (AKU) ger statistik över sysselsättningen för hela ekonomin. Det finns även en företagsbaserad kvartalsstatistik över sysselsättning för hela arbetsmarknaden (KS). Ovanstående undersökningar publiceras också i statistiska meddelanden serie AM.

Mer information om statistiken och dess kvalitet ges i en särskild [Beskrivning av statistiken](#) på SCB:s webbplats, [www.scb.se](http://www.scb.se).

## In English

---

### Summary

The average monthly salary for salaried employees in the governmental sector was SEK 26 530 during December 2005. Since December 2004, the monthly salary has increased by an average of 2.6 per cent. For females the salaries increased by an average of 3.0 per cent and for males the salaries increased by an average of 2.4 per cent.

During December 2005 a total of about 230 860 persons were employed in the governmental sector, 3 180 less than December 2004. About 112 140 of these employees were females and 118 720 were males.

Since 1976 Statistics Sweden (SCB) has collected data for the middle of the month of each quarter on employment in the governmental sector. The data is used mainly in producing various employment estimates and forecasts for use in the national budgets and long-range forecasts.

After a report from the Wages and Salaries Committee in 1987, Statistics Sweden and the National Institute of Economic Research received a government commission to develop short-term statistics on wages and salaries. In February 1991 the survey expanded to include also the wages and salaries paid to employees. The main aim of the expanded survey is to provide a basis for estimations of economic trends and for analyses of cost trends in the governmental sector. Since 2001, the survey is carried out by Statistics Sweden at the request of the National Mediation Office. Since January 2000 the survey has been conducted on a monthly basis.

The population consists of employees with state-regulated wages or salaries at all government authorities, government ministries, public utilities and national insurance offices. The target population is divided into employment population and salary population.

### List of tables

|  |    |
|--|----|
| 1. Governmental sector – average monthly salary, by authority, December 2005   | 5  |
| 2. Governmental sector – average monthly salary, including retroactive salary, by authority, December 2004                             | 6  |
| 3. Governmental sector – average monthly salary by industry sector, December 2005  | 7  |
| 4. Governmental sector – average monthly salary, from December 2003 to December 2005   | 8  |
| 5. Governmental sector – average monthly salary in the Civil Service and The Defence Organization, from December 2003 to December 2005 | 9  |
| 6. Governmental sector – number of employees by authority, December 2005   | 10 |
| 7. Governmental sector – number of employees by county, December 2005  | 11 |
| 8. Governmental sector – number of employees by industry sector, December 2005   | 12 |



**List of terms**

|   |  |
|---|--|
| antal   | number   |
| civilförvaltningen                            | Civil service                                      |
| deltidstjänstgörande                          | part-time employees                                |
| Finansdepartementet                           | Ministry of Finance                                |
| Försvarsdepartementet                         | Ministry of Defence                                |
| försvaret                                     | Defence Organization                               |
| heltidstjänstgörande                          | full-time employees                                |
| Jordbruksdepartementet                        | Ministry of Agriculture, Food and Consumer Affairs |
| Justitedepartementet                          | Ministry of Justice                                |
| kvinnor                                       | female   |
| län   | county   |
| Miljö- och samhällsbyggnads-<br>departementet | Ministry of Environment                            |
| myndighet                                     | authority  |
| månadslön                                     | monthly salary                                     |
| män   | male   |
| Näringsdepartementet                          | Ministry of Industry and trade                     |
| näringsgren                                   | industry sector                                    |
| heltidspersoner                               | full-time equivalents                              |
| Riksdagens verk                               | The Parliament Agencies                            |
| samtliga                                      | total, all   |
| Socialdepartementet                           | Ministry of Health and Social Affairs              |
| statlig sektor                                | governmental sector                                |
| statlig verksamhet                            | government activity                                |
| summa   | sum  |
| sysselsatta                                   | employees  |
| Utbildnings- och kulturdepartementet          | Ministry of Education, Research and Culture        |
| totalt  | total  |
| övrig statligt lönereglerad verksamhet        | state-subsidized activity                          |